



Informe del Servei d'Anàlisi de Catalunya 2014

Un programa de:



Finança i col·labora:



INTRODUCCIÓ I EVOLUCIÓ DEL SERVEI D'ANÀLISI

L'informe del servei d'anàlisi de substàncies d'Energy Control a Catalunya pretén presentar el perfil de població al qual ha accedit aquest servei i les substàncies analitzades al llarg de 2014 a través del treball que Energy Control realitza amb les persones consumidores de substàncies.

Tot i que hem de destacar les limitacions de l'extrapolació de les dades recollides per Energy Control a tota la població resident a Catalunya, sí que ens proporcionen una primera aproximació de quines són les drogues més consumides i quina és la seva composició.

En aquest informe mostrarem **quines són les substàncies sintètiques que s'ha recollit i analitzat al servei, quines adulteracions s'ha trobat en cadascuna d'elles i l'evolució de les principals drogues recreatives** (cocaïna, speed i èxtasi) en els últims cinc anys.

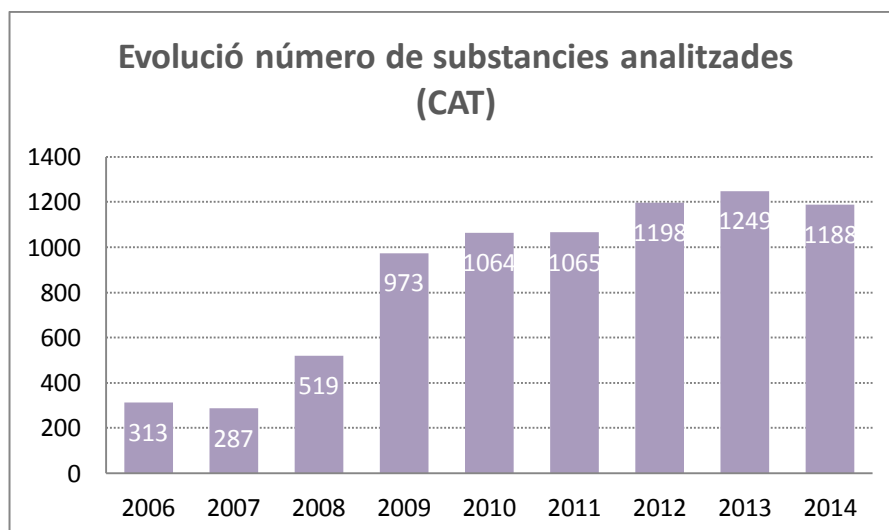
Les mostres han estat analitzades a l'IMIM (Institut Hospital del Mar d'Investigacions Mèdiques), ubicat al Parc de Recerca Biomèdica de Barcelona (PRBB), gràcies a la col·laboració amb el projecte des de l'any 2000.

L'any 2014 el servei d'anàlisi d'Energy Control ha incorporat millores tècniques que han permès valorar la puresa de totes les drogues analitzades i la concentració mitjana dels seus adulterants principals.

MOSTRA

Aquest any s'ha analitzat **1.188 mostres de substàncies sintètiques i s'ha contactat 792 persones usuàries. En el 96% dels casos, el contacte amb les persones usuàries ha estat presencial**, tant en espais recreatius com a la seu del programa de Barcelona. L'any 2014 s'han analitzat també 648 mostres de cànnabis. Els seus resultats es publicaran posteriorment al web d'Energy Control.

Tal i com es pot observar en el següent gràfic, l'evolució del número de substàncies sintètiques analitzades ha augmentat progressivament any rere any, fruit de l'acceptació que està tenint el servei d'anàlisi per part de les persones usuàries de drogues en entorns recreatius.

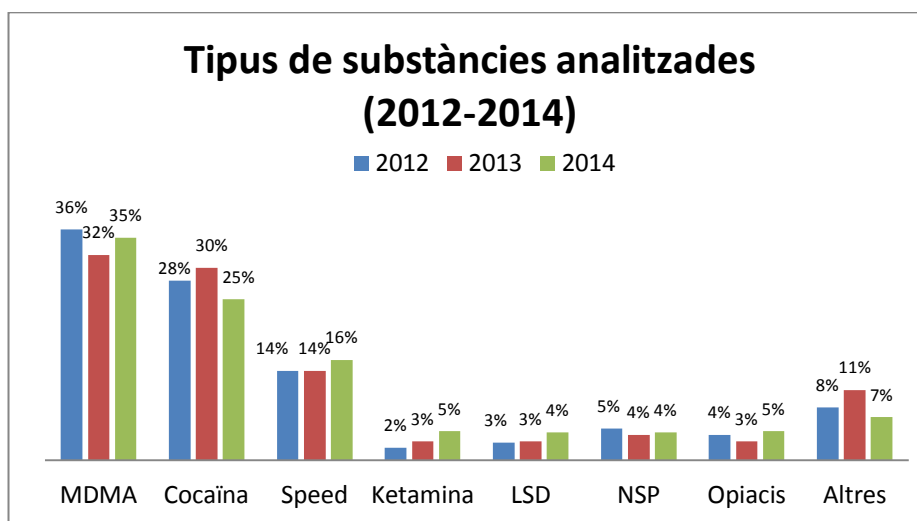


PERFIL DE LA MOSTRA

El perfil de la persona contactada en ambients recreatius és lleugerament diferent del de la persona que s'apropa fins la seu d'Energy Control, a Barcelona. **En espais d'oci, s'apropen principalment homes (75,6%) i són més joves; la mitjana d'edat és de 20 anys. A la seu també acudeixen principalment homes (80%), però la seva mitjana d'edat és major, de 31 anys. El 69% de les persones que han visitat la seu ja ho havien fet anteriorment. Per tant, el 31% dels usuaris de l'any 2014 van visitar el servei per primera vegada.** Gairebé la meitat de les persones usuàries que ens visita ens ha conegut pel boca-orella, un 24% per Internet i un 20% en alguna festa.

TIPUS DE SUBSTÀNCIES ANALITZADES

Com cada any, la majoria de substàncies analitzades es correspon amb les drogues sintètiques il·legals més consumides en ambients recreatius, que, segons la darrera Encuesta Estatal sobre Uso de Drogas en Enseñanzas Secundarias (ESTUDES), del Observatorio Español sobre Drogas, l'OEDE, són l'MDMA, cocaïna i speed. L'any 2014 han augmentat les mostres d'MDMA i speed i han disminuït les de cocaïna, com es veu si es compara amb anys anteriors.



Cal destacar també el **lleuger increment de mostres de ketamina i de LSD.**

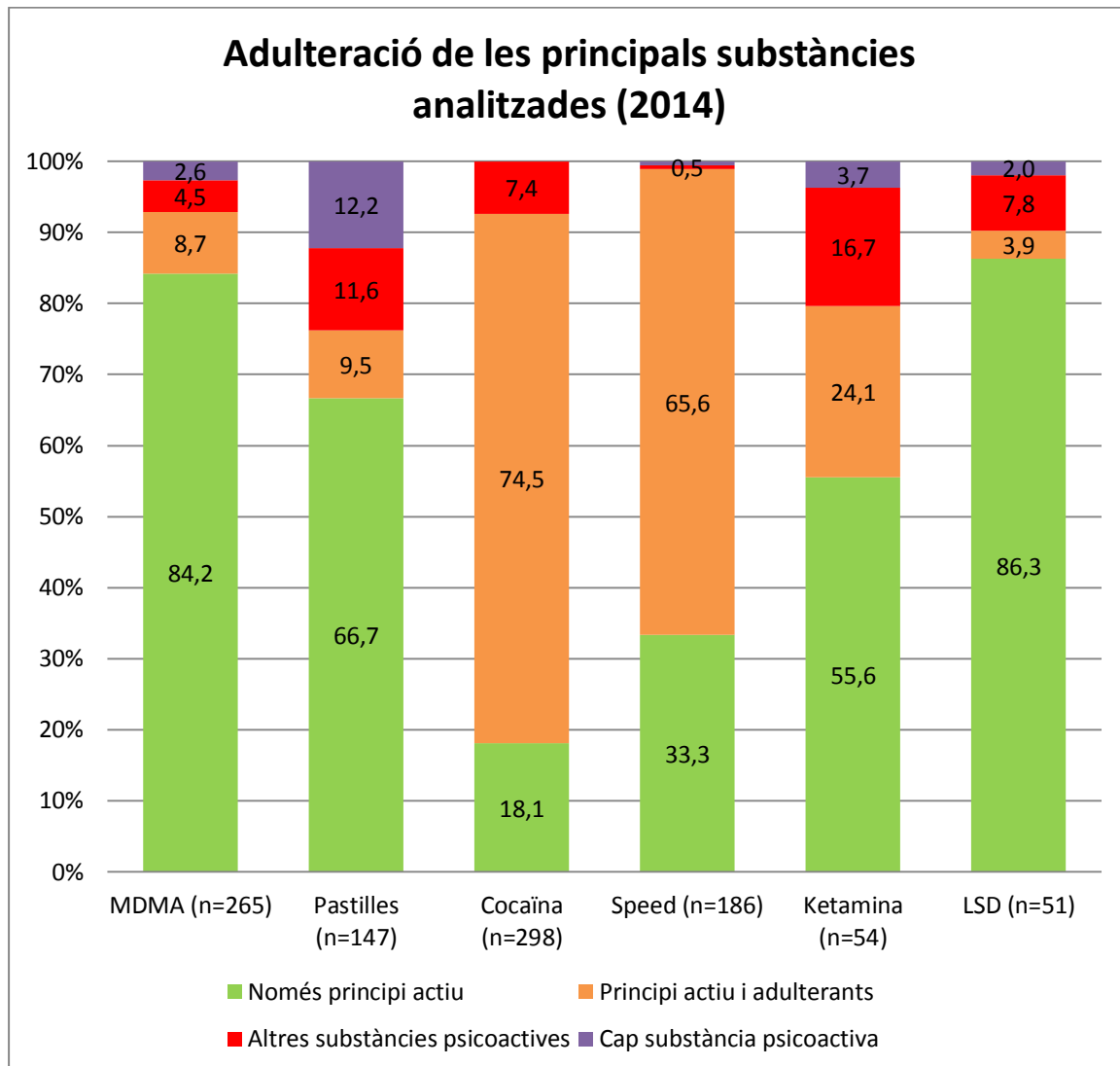
La demanda d'anàlisi de **Noves Substàncies Psicoactives (NSP)** s'ha mantingut estable respecte altres anys. Tot i això, la detecció d'NSP ha seguit augmentant, com adulterant de les drogues clàssiques (veure més endavant la descripció d'aquest fenomen en l'apartat de Noves Drogues).

La categoria "altres" inclou les substàncies d'ús minoritari i que s'analitzen esporàdicament (efedrina, mescalina, metamfetamina, bolets, etc.). A més a més, en aquesta categoria es recull les mostres 'desconegudes', substàncies que persones usuàries s'han trobat i han portat al nostre servei.

ADULTERACIÓ DE LES DROGUES SINTÈTIQUES ANALITZADES

La adulteració de les drogues sintètiques analitzades varia molt en funció del tipus de substància. **La més adulterada és la cocaïna**, en el 74,5% dels casos. L'adulteració de l'speed ha estat elevada també (65% de les mostres analitzades). En el cas de les pastilles, la gran majoria (66,7%) contenen només èxtasi. Tot i això, un alt percentatge de les pastilles analitzades (23,8%) no tenia èxtasi.

La substància que ha presentat menys adulteració ha estat l'LSD (86,3% de les mostres contenen només LSD), seguida de l'èxtasi en format cristall (84,2%). La ketamina, tot i presentar poca adulteració (24,1%), té un alt percentatge de mostres (16,7%) sense ketamina i en el seu lloc s'hi va detectar una nova droga com la metoxetamina.



ADULTERANTS MÉS FREQUENTS

L'adulterant que ha aparegut amb més freqüència en les principals substàncies analitzades ha estat la **cafeïna**. En la substància en què la cafeïna s'ha detectat amb més freqüència i amb més concentració ha estat en l'speed. En el 52,6% de les mostres de speed analitzades s'hi ha detectat cafeïna amb una concentració mitjana del 41,42%

En les pastilles d'èxtasi, a més a més, s'hi ha detectat piperazines com la m-CPP i la TFMPP, en un 8,8% dels casos, reemplaçant l'MDMA.

La substància més adulterada i amb adulterants més tòxics ha estat la **cocaïna**. L'adulterant detectat amb més freqüència un any més ha estat el levamisol. A continuació es detalla els adulterants més habituals de la cocaïna, la freqüència en la que han estat detectats i la concentració mitjana a la que han estat trobats. Cal destacar les elevades concentracions d'adulterants tant tòxics com el levamisol i la fenacetina. Com alguns usuaris/àries han reportat, la amb concentracions de levamisol superiors al 10% poden provocar efectes adversos immediats com nàusees i vòmits.

Adulterants cocaïna 2014	n	Freqüència	Concentració mitjana
Levamisol	156	52.35	11,91%
Cafeïna	125	41.95	20.1%
Fenacetina	102	34.23	17.01%
Lidocaïna	40	13.42	14.69%
Procaïna	25	8.39	16.19%
Tetracaïna	38	12.75	0.8%

NOVES DROGUES

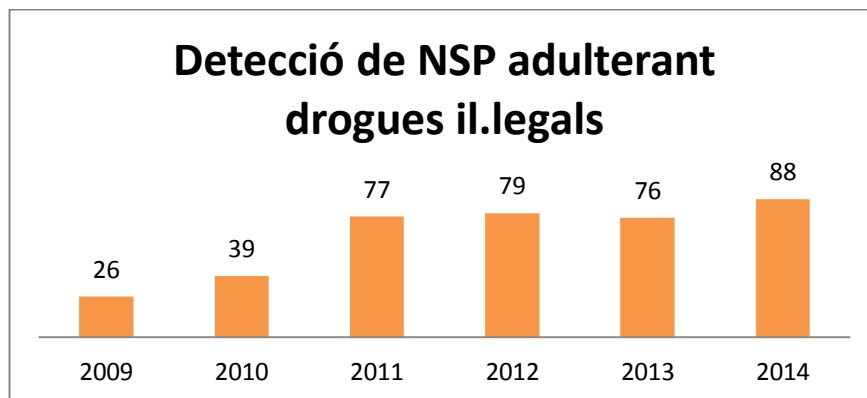
En els últims anys han anat apareixent noves substàncies en el mercat, tot i que el seu ús és minoritari. En general, es tracta de substàncies amb efectes similars als de les drogues més consumides en ambients recreatius (cocaïna, amfetamina, èxtasi i cànnabis) però que, a diferència d'aquestes, moltes d'elles no es troben fiscalitzades, és a dir, no estan prohibides i són venudes com a substituïts legals de drogues il·legals. Es tracta, a més, de substàncies sobre les quals hi ha poques, o inclús cap, dades de recerca clínica, ni en animals i en humans, per la qual cosa es desconeix quins són els seus riscos sobre la salut del consumidor.

Al llarg de 2014, s'ha analitzat 52 mostres d'aquestes noves drogues, entre les quals s'ha identificat 34 substàncies. Les més freqüents han estat la 2C-B o nexus, la 4-Fluoroamfetamina, la metilona i l'etilfenidat (veure la web d'Energy Control).

El 21% d'aquestes substàncies han estat venudes com a *Legal Highs*. Els *Legal Highs* són productes venuts com a substituïts de drogues il·legals, que no especifiquen en els envasos quina és la seva composició i, quan ho fan, és falsa o incompleta.

El 2014 s'ha analitzat 10 mostres venudes com a *Legal Highs*, 7 menys que a l'any anterior. Principalment, s'ha detectat cannabinoides sintètics i substàncies estimulants com les catinones (3-MEC) i les amfetamines (Metiopropamina).

Algunes d'aquestes noves substàncies s'estan detectant com adulterants de les substàncies il·legals més habituals, fet que suposa un **fenomen preocupant**.



D'aquest fenomen, durant l'any 2014, en destaquem 3 alertes detectades a Catalunya:

- **6-MAPB** venut com a MDMA
- **Difenidina** venuda com MDMA. La difenidina és una substància estructuralment molt semblant a la metoxetamina i a la ketamina i molt probablement presentarà els efectes anestèsic-dissociatius que presenten aquestes substàncies. S'han reportat intoxicacions greus pel consum de difenidina a diferents països europeus.

- **DOC, 25B-NBOMe, 25C-NBOMe i 25I-NBOMe** venuts com LSD. Aquests compostos com la LSD provoquen al·lucinacions però els seus efectes, a diferencia dels de l'LSD, no han pogut ser estudiats, tampoc en animals.

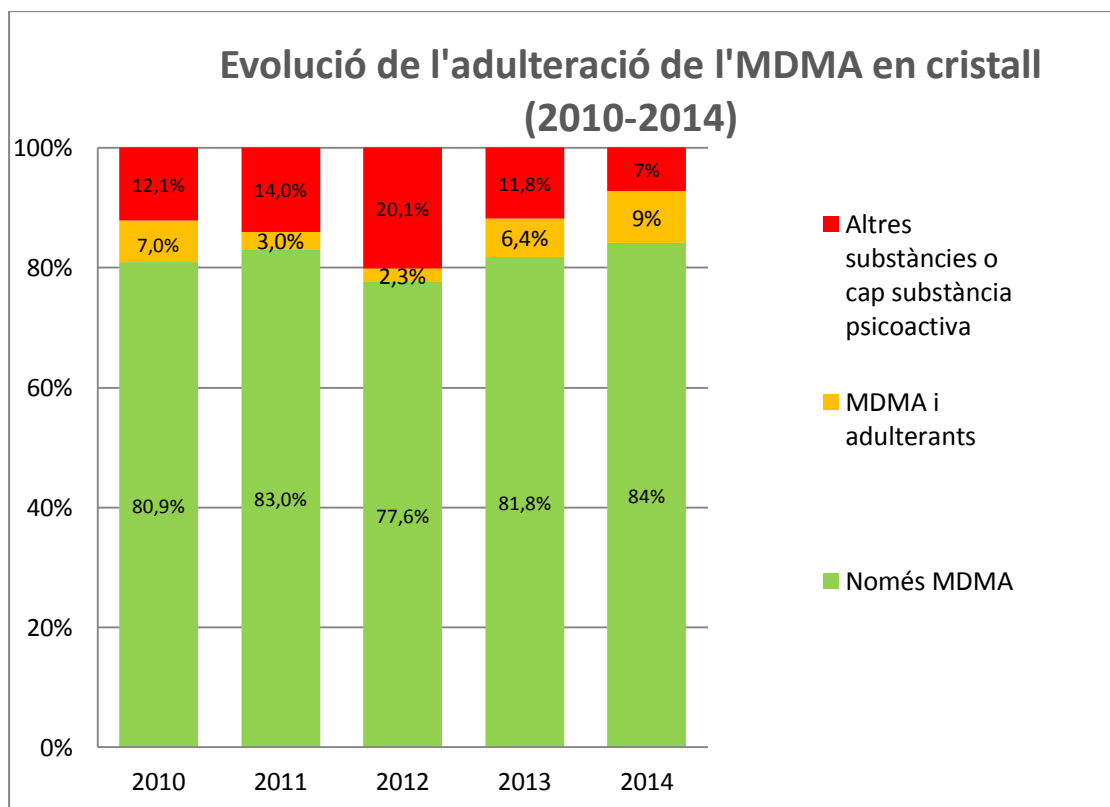


DOC, 25B-NBOMe, 25C-NBOMe i 25I-NBOMe venuts com LSD

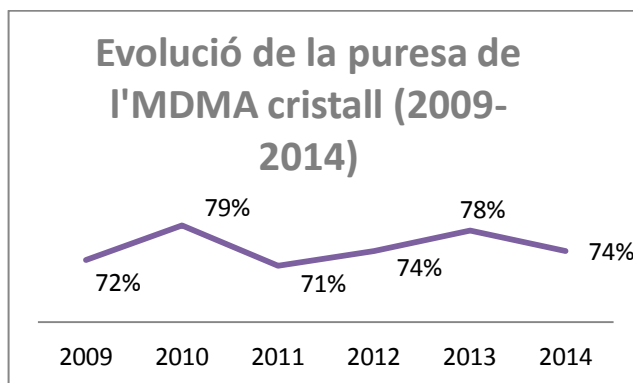
EVOLUCIÓ DE L'ADULTERACIÓ SEGONS LA SUBSTÀNCIA ANALITZADA

MDMA Cristall

Si analitzem l'evolució de la puresa del cristall dels últims cinc anys, observem que ha estat força estable, sent l'any 2014 l'any en què més mostres contenien MDMA com a únic principi actiu i menys que no en contenien.

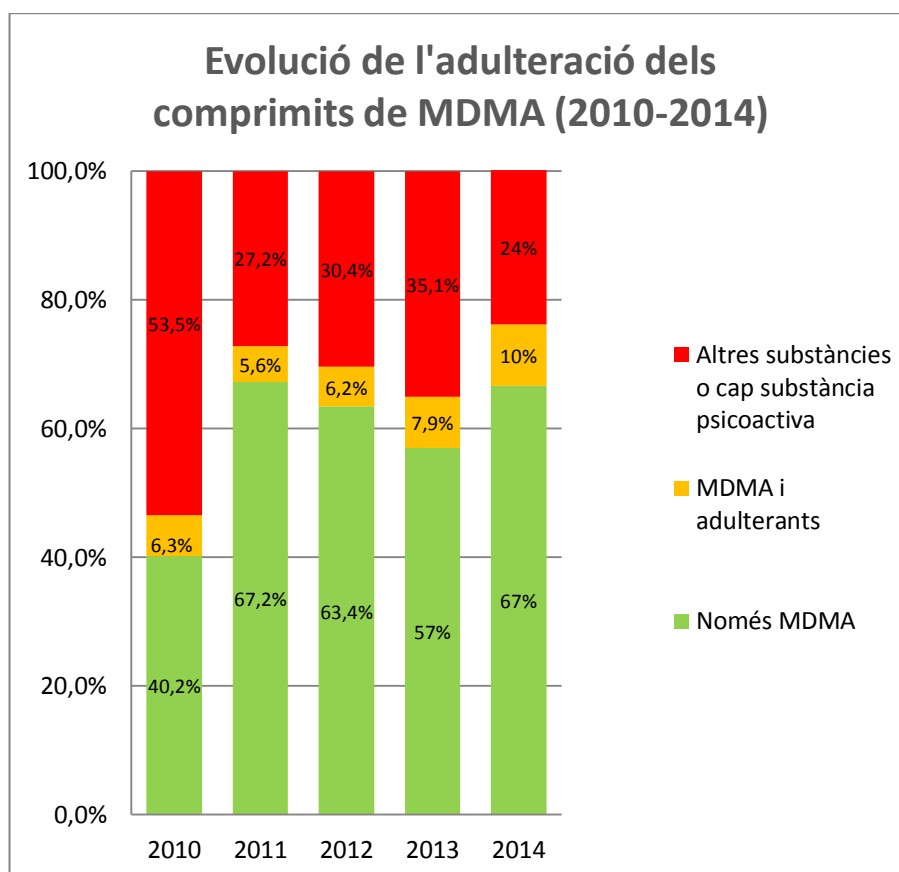


Quan l'MDMA no ha estat adulterada, la puresa ha estat elevada. El valor mig detectat l'any 2014 ha estat del 74%. Si comparem aquest valor amb els obtinguts en anys anteriors, observem que el valor de puresa en l'MDMA en format cristall es manté força estable, entre el 72 i el 79%.

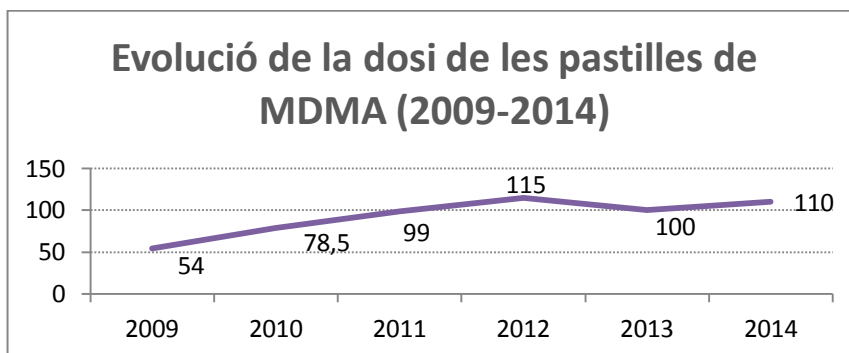


MDMA pastilles

En el cas de l'èxtasi venut en format de comprimit, l'adulteració en els últims tres anys ha disminuït, tot i que **el percentatge de pastilles que no contenen MDMA segueix sent rellevant** (més d'una quarta part dels comprimits analitzats). L'any en què es van detectar més pastilles sense èxtasi va ser l'any 2010 i l'any en que menys, el 2014.

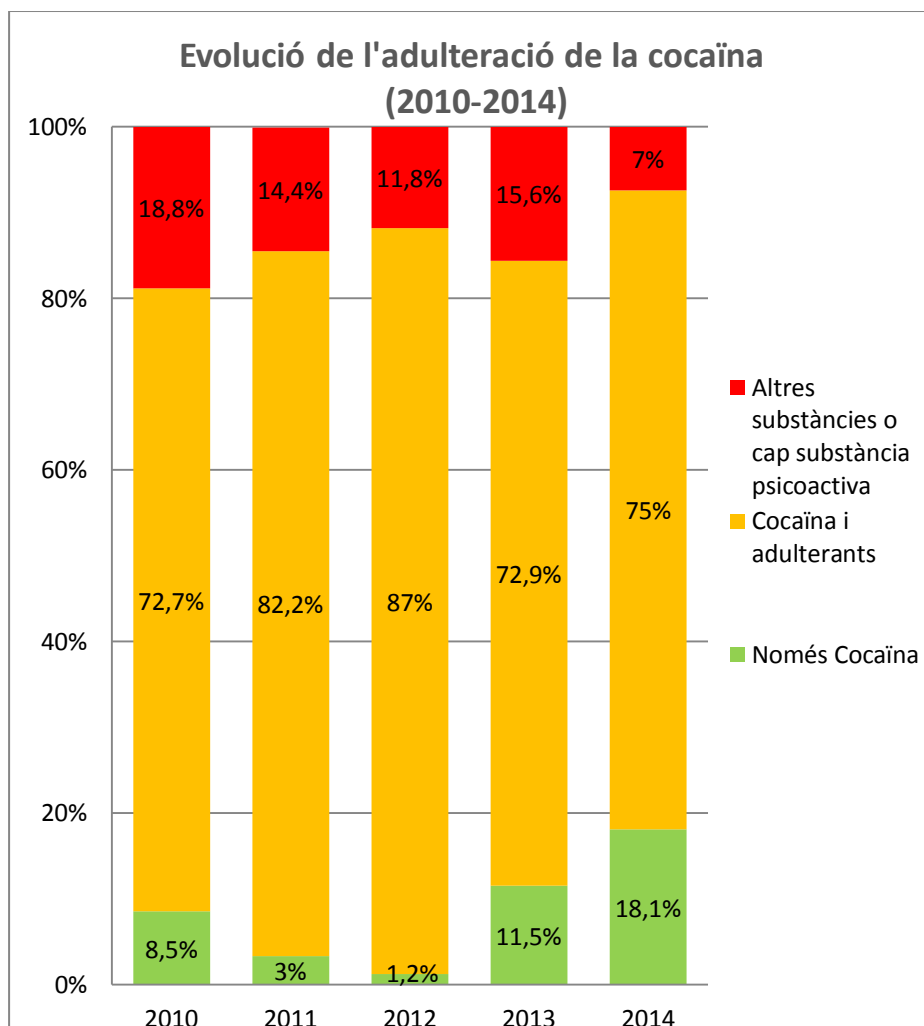


La dosi d'èxtasi en els últims anys ha anat augmentant. L'any 2013 es va establir la tendència apuntada l'any 2012 on detectàvem altes dosis en les pastilles d'èxtasi. La dosi mitjana l'any 2014 ha estat de 110mg. El 59% de les pastilles analitzades contenen més de 100mg.



COCAÏNA

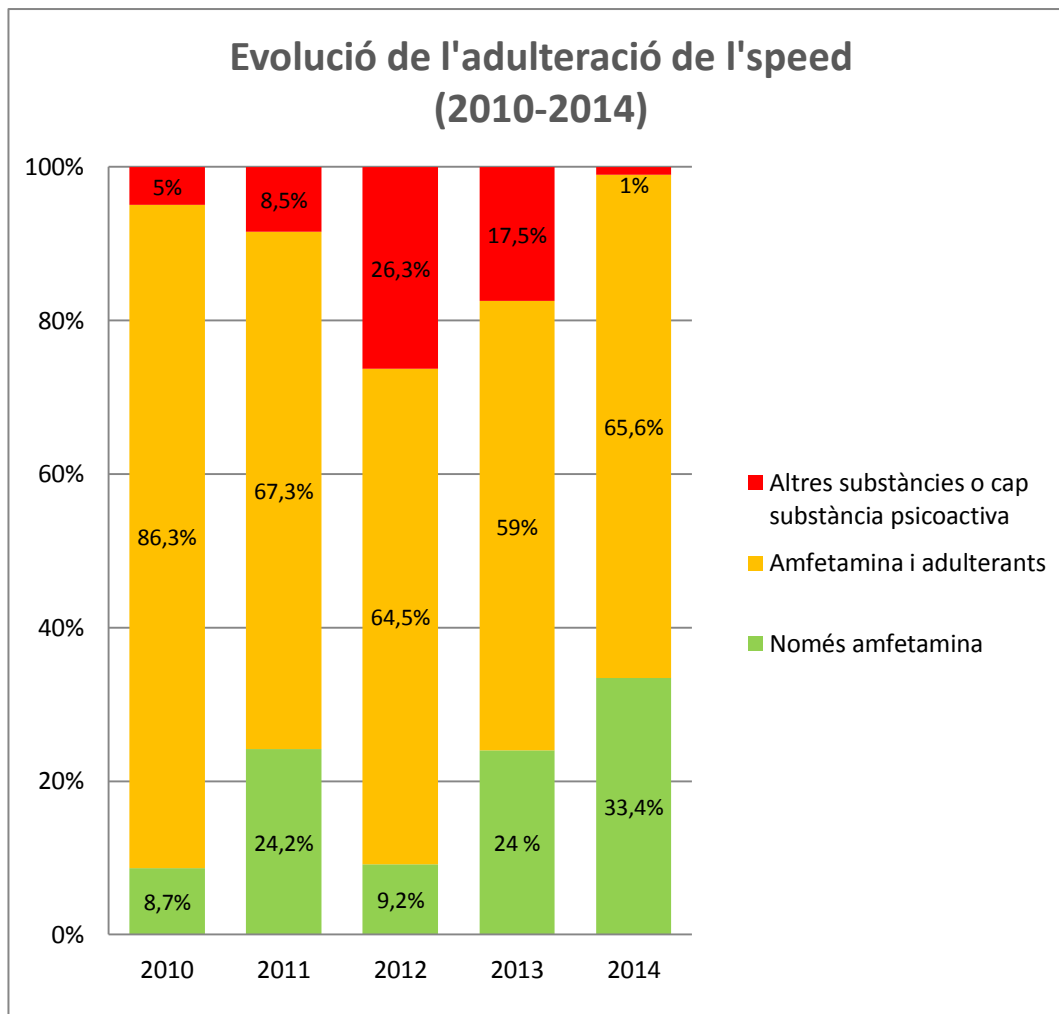
Tot i que l'adulteració de la cocaïna ha disminuït en els últims dos anys, **la cocaïna segueix sent la substància més adulterada** de totes les analitzades. L'any 2014 ha estat l'any en què s'ha detectat més mostres amb cocaïna com a únic principi actiu i menys mostres sense cocaïna.



La concentració mitjana de cocaïna detectada ha estat 50,44%.

SPEED (Amfetamina)

Les mostres d'speed analitzades l'any 2014 han presentat **menys adulteració que en anys anteriors**. També ha disminuït molt el nombre de mostres que no contenen amfetamina. Tot i això, la presència de subproductes de síntesi com la DPIA i la 4-metilamfetamina augmenta any rere any.



La concentració mitjana d'amfetamina en l'speed durant l'any 2014 ha estat de 46.53%.

CONCLUSIONS

- ☒ La major part de les substàncies analitzades a Catalunya pel servei d'anàlisi d'Energy Control coincideix amb les que més es consumeixen en els ambients recreatius (segons la darrera Encuesta Estatal sobre Uso de Drogas en Enseñanzas Secundarias, l'ESTUDES, del Observatorio Español sobre Drogas, l'OED): èxtasi, cocaïna i speed.
- ☒ En comparació amb altres anys, **la puresa de les drogues majoritàries: èxtasi, amfetamina i cocaïna, és més alta. Ha baixat, doncs, la proporció de mostres amb adulterants que acompanyen o substitueixen les substàncies tradicionals, les que busca la persona que consumeix.**
- ☒ Aquestes substàncies presenten diferències considerables pel que fa al seu nivell de puresa i el nombre d'adulterants. **Per a les persones usuàries, això significa no només fer front als riscos de la substància sinó també als riscos associats a la seva adulteració.** L'única manera d'assegurar-se la composició d'una droga recreativa és analitzar-la en un servei d'anàlisi de substàncies.
- ☒ **La substància més adulterada és la cocaïna i és també la que conté els adulterants més tòxics: levamisol (52%) i la fenacetina (34%).**
- ☒ **L'adulterant que ha aparegut amb més freqüència ha estat la cafeïna.**
- ☒ **En relació amb les noves drogues, el fet més preocupant és la consolidació de la tendència de detectar noves drogues com adulterants de les substàncies il·legals més habituals.**

GLOSSARI ADULTERANTS

Adulterant	Droga adulterada	Característiques
Cafeïna	Èxtasi en cristall i speed	Estimulant. Actua a nivell del sistema nerviós central augmentant l'activitat cerebral i l'estat de vigília. Eleva lleugerament la temperatura corporal, el ritme respiratori i la secreció d'àcid gàstric. Quantitats altes poden provocar ansietat, irritabilitat, insomni, sudoració, taquicàrdia i diarrea. L'ús crònic està associat amb síndrome d'abstinència que cursa amb mal de cap i irritabilitat.
Anestèsics locals: lidocaïna, procaïna, tetracaïna, benzocaïna, etc.	Cocaïna	Fàrmacs que bloquegen la transmissió d'impulsos nerviosos disminuint la sensació de dolor. La lidocaïna és l'anestèsic més habitual en odontologia i la durada del seu efecte és aproximadament d'1 hora i mitja. La procaïna, a més, produeix un efecte antihistamínic. Depenen de la via d'administració, però tendeixen a afectar el sistema nerviós (agitació, parla inconnexa, loquacitat, intranquil·litat, eufòria, nàusees, vòmits, desorientació, tremolors, convulsions, coma o aturada respiratòria) i el sistema cardiovascular (hipotensió, bradicàrdia o arítmies).
Fenacetina	Cocaïna	Analgèsic molt utilitzat en el passat i retirat del mercat espanyol per la seva toxicitat. Riscos associats: Presenta toxicitat en el fetge. Igual que el paracetamol, s'hauria d'evitar barrejar-lo amb alcohol. En un grup reduït de la població lesiona els glòbuls vermells de la sang, ocasionant una falta d'oxigen en els teixits que pot provocar pèrdua de coneixement, depressió respiratòria o aturada cardíaca. L'ús crònic està associat amb nefrotoxicitat que pot cursar amb incontinença o amb mal d'esquena. També està associat a metahemoglobinèmia i sembla tenir potencial carcinogènic. S'afegeix, sobretot a la cocaïna, pel seu aspecte brillant.
Levamisol	Cocaïna	Fàrmac utilitzat en veterinària com antiparasitari. També s'utilitza en humans com a coadjuvant en quimioteràpia. Incrementa els efectes propis de la cocaïna. Després del consum pot produir marejos, nàusees i diarrees. El consum de levamisol mantingut en el temps pot produir una baixada important en el nombre de glòbuls blancs de la sang i fer que la persona

		consumidora sigui més vulnerable a agafar infeccions. Poden aparèixer alguns d'aquests símptomes: febre, dolor muscular, mal de cap, insomni, marejos i convulsions.
m-CPP (metaclorofenilpiperazina)	Èxtasi en pastilla.	Antidepressiu experimental amb efectes estimulants, empatògens, al·lucinògens i euforitzants. És freqüent que produeixi mal de panxa i de ronyons, cefalees, nàusees, vòmits, ansietat, dilatació de les pupil·les amb dificultats per enfocar la vista i fortes ressaques.
Metoxetamina	Ketamina	És un compost dissociatiu semblant químicament a la ketamina però d'efectes en general més llargs i intensos. Si es consumeix en lloc d'una altra substància la persona pot experimentar un experiència molt desagradable amb mal viatge, al·lucinacions, paranoia, etc.
4-MA (4-metilamfetamina)	Speed	És una substància, estimulants, de tipus amfetamínic. Procedeix de l'adulteració dels precursors de la síntesi de l'amfetamina. Té un potencial tòxic molt alt.
DPIA (di-(β-fenilisopropil)-amina)	Speed	Substància derivada de la síntesi de l'amfetamina quan s'utilitza, per a la seva elaboració, el mètode Leuckart. Se'n desconeix la toxicitat i efectes en humans.
25B-NBOMe, 25C-NBOMe i 25I-NBOMe	LSD	Són substàncies psicodèliques o al·lucinògenes. Són molt potents, tant que es poden dosificar en secants o <i>blotters</i> . El seu ús com a substàncies psicoactives comença a observar-se a partir de l'any 2010 pel que es té molt poc coneixement sobre els seus efectes sobre la salut. S'han referit hospitalitzacions i morts relacionades amb sobredosificacions d'aquestes substàncies.
DOC	LSD	És una amfetamina al·lucinògena que pot produir diferents quadres d'intoxicació orgànica per estimulació de l'organisme, vasoconstricció de les artèries i altres problemes de tipus metabòlic. Al contrari del que succeeix amb la LSD, que pràcticament no té toxicitat sobre l'organisme, la sobredosificació d'aquesta amfetamina pot produir problemes molt greus i fins i tot la mort.
Difenidina	MDMA	Es una arilciclohexilamina, un compost que s'assembla molt estructuralment a la ketamina i a la metoxetamina. La difenidina és un anestèsic dissociatiu que consumit en dosis altes pot produir

		<p>efectes molt potents. És una substància d'ús molt recent. No hi ha estudis realitzats sobre toxicitat en humans. No se'n coneix amb certesa la dosificació o pauta de consum ni els efectes que pugui provocar. Persones que l'han consumit en dosis altes han presentat efectes adversos, algun d'ells greus: desorientació, distraccions, al·lucinacions, hipertensió, bradicàrdia, aturada cardíaca, etc</p>
6-MAPB	MDMA	<p>És una fenetilamina. Els efectes principals són eufòria, augment de l'apreciació de la música, l'augment de l'energia, qualitats empatògenes i lleugerament al·lucinògenes. Són molt poc coneguts els efectes adversos d'aquesta substància, ja que molt poca gent l'ha provat i no s'han realitzat estudis de toxicitat. Es desconeix si pot ser tòxica per a l'organisme. Per tant, s'hauria d'evitar el seu consum i esperar a tenir més dades sobre els seus efectes.</p>